

 プロクレアホールディングス

2023 | 2023年3月期
ディスクロージャー誌

「地域の未来を創る」

「お客さまと歩み続ける」

「一人ひとりの想いを実現する」

理念に込めた想い

私たちは、健全性を堅持するとともに、地域の課題や可能性に積極的に挑戦することで、明るく豊かな未来を創ります。

私たちは、専門性を高めるとともに、期待を超えるサービスを追求することで、お客さまの信頼に応え、成長と発展に向けてともに歩み続けます。

私たちは、自主性を尊重するとともに、多様な個性を力に変えることで、自信と誇りに満ちたやりがいのある組織を築き、一人ひとりの溢れる想いを実現します。

商号に込めた想い

「挑戦と創造」

「プロクレア」は、ラテン語の「挑戦（Provocatio／ブローヴォカディオ）」と「創造（Create／クレアーレ）」を合わせた造語です。地域の可能性に挑戦し、未来を創るという使命と、プロフェッショナルとしてお客さまとともに前進するという姿勢を込めています。

ブランドロゴ



挑む。超える。ともに創る。

プロクレアホールディングス

未来を切り拓く右肩上がりの矢印をモチーフに、「挑戦と創造」を掲げるプロクレアの頭文字「P」のフォルムをかけたデザインです。

キーカラーとして、誠実かつ明快な印象を与えるプロクレアネイビーが、最良のパートナーとして地域に寄り添い続ける想いや覚悟を象徴し、「どこまでも青く美しいふるさと」と「地域に眠る無限の可能性」を深いグラデーションで表しています。また、アクセントカラーのプロクレアオレンジはエネルギー感溢れる色味として、地域を照らす太陽と、豊かな未来へ導く光をイメージしています。

プロフィール（2023年3月31日現在）

プロクレアホールディングス

本店所在地	青森市勝田一丁目 3番1号
主な本社機能	青森市橋本一丁目 9番30号
設立	2022年（令和4年） 4月1日
資本金	200億円
上場取引所	東京証券取引所

青森銀行

本店所在地	青森市橋本一丁目 9番30号
創業	1879年（明治12年） 1月20日
資本金	195億円
店舗数	本支店・出張所89カ店
従業員数	1,155名

みちのく銀行

本店所在地	青森市勝田一丁目 3番1号
創業	1921年（大正10年） 10月27日
資本金	369億円
店舗数	本支店・出張所100カ店
従業員数	1,234名

※店舗数…支店内支店（1つの店舗内で複数の支店が営業する拠点）、ローン専門拠点を含む。

ごあいさつ

皆さまには日頃より格別なお引き立てを賜り、まことにありがとうございます。また、昨今の大雨災害等により影響を受けておられる皆さまには、心よりお見舞い申し上げます。

「2023年3月期ディスクロージャー誌」をお届けいたします。どうかご一読いただき、私どもプロクレアグループへのご理解を一層深めていただければ幸いです。

2022年度の青森県経済は、新型コロナウイルス感染症が拡大と収束の動きを繰り返す中、ウクライナ情勢等を背景とした原油・原材料価格の高騰、円安や物価上昇などにより、幅広い分野が影響を受けました。

一方で、コロナ対策の緩和に伴い、ねぶた祭をはじめ県内各地の多くのイベントが3年ぶりに開催される等、感染抑制と経済活動の両立に向けた動きが進みました。特に個人消費が回復傾向にあり、物価高騰の影響を受けつつも、総体としては持ち直しの動きが続いております。

プロクレアホールディングスが誕生して1年が過ぎました。

その間も地域金融機関を取り巻く環境は、人口減少や少子高齢化等社会構造の変化に加え、銀行業界における規制緩和の進展、また気候変動対応をはじめとするサステナビリティに対する意識の急速な高まり等、不確実性を一層増しております。

私たちのブランドコンセプトは「挑戦と創造」です。いかなる環境変化の中でも、地域の可能性への挑戦を続け、明るく豊かな未来の創造を目指していききたい。そのためには両行の持つノウハウや情報、ネットワークの融合により、統合によるシナジー効果を早期に実現し、強固な経営基盤を構築していくことが最優先課題であると認識しております。

また、安定的な金融サービスのご提供と地域経済の発展のため、金融仲介機能の更なる強化を図るとともに、地域資源の付加価値向上に向けた事業領域拡大への取り組みを具体化してまいります。

私たちプロクレアグループは2023年度、青森ねぶた祭へ初めて出陣させていただきます。「地域の未来を創る」「お客さまと歩み続ける」「一人ひとりの想いを実現する」という当グループ経営理念のもと、伝統行事の次世代への伝承を通じた地域活性化へも貢献してまいりたいと考えております。

引き続き、変わらぬご支援とお引き立てを賜りますよう、よろしくお願い申し上げます。

取締役社長 成田 晋



取締役副社長
(株式会社青森銀行頭取)
石川 啓太郎

取締役社長
(株式会社青森銀行会長)
成田 晋

取締役副社長
(株式会社みちのく銀行頭取)
藤澤 貴之

CONTENTS

1	経営理念 プロフィール
2	ごあいさつ
3	リスク管理体制

5	コンプライアンス態勢
7	役員一覧・組織図
10	店舗一覧

資料編	
17	プロクレアホールディングス
51	青森銀行
104	みちのく銀行

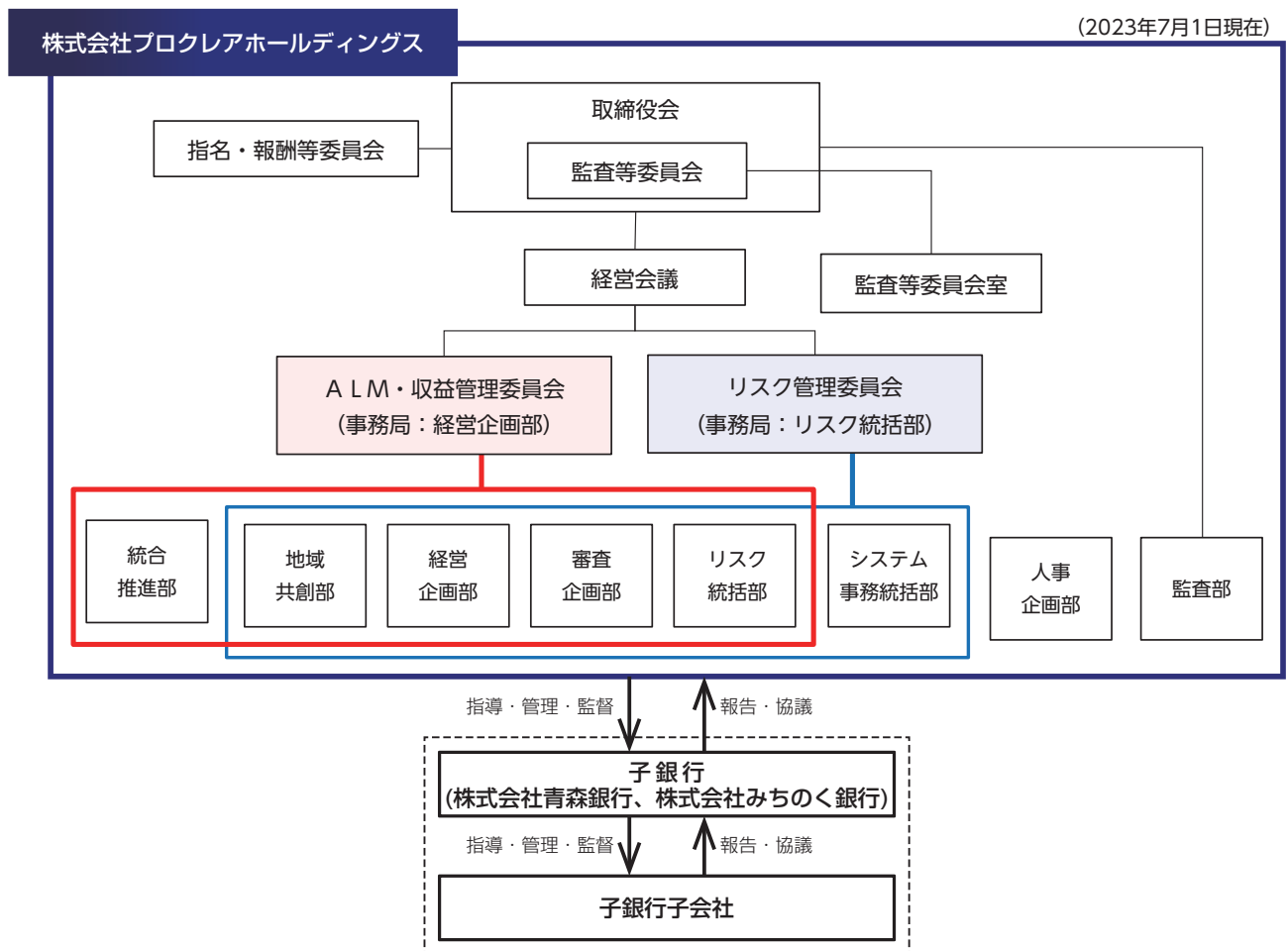
●本誌は、銀行法第21条および第52条の29に基づき作成したディスクロージャー資料です。

リスク管理体制

■ リスク管理体制

企業経営には、その保有資産の価値減少や消失など、様々な形で損害を被る可能性を持ったリスクが存在します。お客さまの資産をお預かりする金融機関を持つ当社グループにとって、事業に伴うリスクを管理することは、一般の企業以上に重い責任を伴う経営課題です。

そのため、当社グループでは、リスク管理統括部署として「リスク統括部」を設置し、各種リスクの管理・運営に係わる方針、体制に関する事項、各種リスクの状況等について審議する場として「リスク管理委員会」を設置しております。また、収益やリスクのモニタリング・分析を行い、ALM・収益管理に関する事項を包括的に審議する場として「ALM・収益管理委員会」を設置しております。



■ 事業に不可欠な4つのリスク管理

当社グループでは、事業に伴うリスクを信用リスク、市場リスク、流動性リスク、オペレーショナルリスクの4つのカテゴリーに区分し、管理しております。また、オペレーショナルリスクにおいては、さらに、①事務リスク、②システムリスク、③法務リスク、④情報リスク、⑤風評リスク、⑥有形資産リスク、⑦人的リスクの7つに区分し、各リスク担当部署が専門的な立場からリスク管理を行い、リスク統括部がオペレーショナルリスク管理担当部署として、リスク全体の把握・管理を実施しております。

「統合的リスク管理」とは、当社グループのリスクをリスクカテゴリー毎の評価により相対的に捉え、自己資本等の経営体力と対比することによって管理を行うことを言います。当社グループでは、業務計画と市場動向を勘案し算定した各リスク量をベースに、取締役会決議により各リスクカテゴリーへリスク資本配賦を行っています。このリスク資本をリスク限度枠とし、適切なモニタリングを通じ、経営体力の範囲内にリスクをコントロールする体制をとっています。

1. 信用リスク管理

信用リスクとは、お客さまの財務状況の悪化等により、資産の価値が減少ないし消失し、損失を被るリスクです。

当社グループの与信業務に共通する価値基準、ならびに、与信業務に携わる当社グループの全役職員が遵守すべき事項を定めた「クレジットポリシー」、信用格付・自己査定により信用リスクを把握し、適正にコントロールすることを目的とした「信用リスク管理規程」等を定め、貸出資産等の健全性確保に努めております。

2. 市場リスク管理

市場リスクとは、金利や株価、為替相場等の変動による資産価値の減少や損失により、損失を被るリスクです。

市場リスク関連業務に対しリスク限度枠を設定し、遵守状況のモニタリング等の実施、ALM・収益管理委員会を中心とした資産負債の総合管理に係る審議等を通じ、適切な管理を行っております。

3. 流動性リスク管理

流動性リスクとは、当社グループの財務内容、株価、風評等により、子銀行が必要な資金を確保できず資金繰りがつかなくなる場合や、著しい高金利での資金調達を余儀なくされることで損失を被るリスクです。

資金繰り逼迫度を平常時から危機時まで4段階に区分し、各々の局面に応じた管理・対応方法を策定することで、安定的な資金運用・調達に努めております。

4. オペレーショナルリスク管理

オペレーショナルリスクとは、業務の過程、役職員の活動もしくはシステムが不適切であること、または外生的な事象により損失を被るリスクです。

これらのリスクは極小化すべきリスクとして、リスクの特定・把握、評価、コントロール、モニタリングを通じ、リスクの削減および未然防止に努めております。

○オペレーショナルリスク管理におけるリスク区分毎の管理方針

①事務リスク

事務リスクとは、役職員が正確な事務を怠る、あるいは事故・不正等を引き起こすことにより、損失を被るリスクです。

全ての業務に事務リスクが存在していることを認識し、法令・各種事務取扱手続等を遵守することにより、事務リスクの極小化を図っております。

②システムリスク

コンピュータシステムの障害または誤作動等、システムの不備等に伴い、損失を被るリスク、およびコンピュータが不正に使用されることにより損失を被るリスクです。

コンピュータシステム、ネットワーク等の維持、セキュリティに万全を期し、損失の未然防止・極小化に努めております。

③法務リスク

法令等の遵守が不十分であること、契約等へ違反すること、不適切な契約を締結すること、訴訟等への対応が不十分であること、その他の法的要因により損失が発生するリスクです。

あらゆる法令等を厳格に遵守し、誠実かつ公正な企業活動を遂行することを基本方針とし、健全な経営および業務運営に努めております。

④情報リスク

情報資産を適切に管理することを怠る、あるいは情報等の漏洩や不正利用等により損失を被るリスクです。

情報資産の適切な管理を基本方針と定め、健全な経営および業務運営に努めております。

⑤風評リスク

評判の悪化や風説の流布等によって当社グループの信用や企業価値が毀損し、損失や損害を被るリスクです。

内部および外部からの情報収集をもとに、当社グループに対する風評を管理することで、流動性危機回避を図っております。

⑥有形資産リスク

災害やその他の事象から生じる有形資産の毀損・損害などを被るリスクです。

非常事態における安全の確保と有形資産の保全を図り、業務の継続および早期復旧を図っております。また、「危機管理規程」を定め、危機事態が発生した際にも迅速かつ適切に対応し通常業務の早期回復を図ることで、地域金融機関としての社会的責任を果たし、経済的損失を最小限に抑えることに努めております。

⑦人的リスク

人事運営上の不公平・不公正、差別的行為、労働災害等により損失を被るリスクです。

研修・教育等の方策を実施し、損失の未然防止・極小化を図り、発生した際は適切な対応・フォローアップに努めております。

コンプライアンス態勢

■ コンプライアンス基本方針

当社グループは、企業倫理の確立とコンプライアンス態勢の充実・強化に努めるとともに、本基本方針ならびにその精神を遵守し、高い倫理観を持って日々の業務を遂行してまいります。

(公共的使命と信頼の確立)

当社グループは、グループ各社の有する高い公共的使命の重要性を認識し、健全な業務運営を通じて社会からの揺るぎない信頼の確立を図ります。

(顧客本位の業務運営)

当社グループは、お客さま本位の業務運営を通じて、お客さまの真のニーズに応えるとともに、グループ各社の連携を通じて、より質の高い各種サービスを提供し、地域社会の発展に貢献します。

(法令等の厳格な遵守)

当社グループは、あらゆる法令等を厳格に遵守し、誠実かつ公正な企業活動を遂行します。

(コンプライアンス態勢の整備・確立)

当社グループは、経営の透明性を高めるとともに、当社グループにおける信用の維持・向上、業務の健全性および適切性の確保のため、コンプライアンス態勢の整備・確立を図ります。

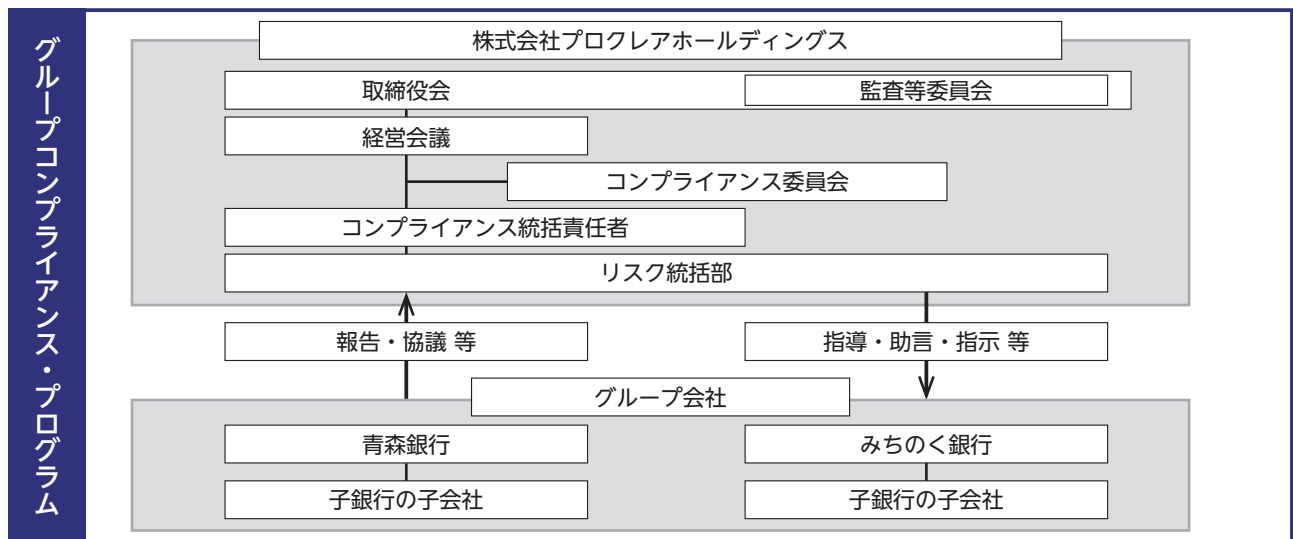
(反社会的勢力との関係遮断、テロ等の脅威への対応)

当社グループは、反社会的勢力との取引は断固として拒否し、関係遮断を徹底します。また、国際社会がテロ等の脅威に直面する中で、マネー・ローンダリング対策やテロ資金供与対策の高度化に努めるとともに、自国のみならずグローバルに適用される経済制裁関連規制についても、適切に遵守します。

(公正な取引と贈賄、腐敗行為の防止)

当社グループは、グループ各社の業務運営を通じて、自由で公正な企業活動を実施します。関係法令と高い企業倫理に基づき、官民問わず不適切な接待贈答や自由競争を阻害する行為の防止を徹底します。

■ コンプライアンス運用体制



■ 反社会的勢力に対する基本方針

当社グループは、市民社会の秩序や安全に脅威を与える反社会的勢力に毅然として対応し、一切の関係を遮断するべく、以下の通り基本方針を定め、グループ全体としてこれを遵守します。当社を含むグループ各社において反社会的勢力との取引を遮断し、業務の適切性および健全性の確保に努めます。

(組織としての対応)

当社グループは、反社会的勢力に対しては、当社役員主導のもと、当社グループ全体で対応します。また、反社会的勢力に対応するグループ各社の従業員の安全を確保します。

(外部専門機関との連携)

当社グループは、グループ各社を通じ、警察、暴力追放運動推進センター、弁護士等の外部専門機関と緊密な関係構築に努めます。

(取引を含めた一切の関係遮断)

当社グループは、反社会的勢力とは取引を含めた一切の関係を遮断します。

(有事における民事と刑事の法的対応)

当社グループは、反社会的勢力からの不当要求に対しては毅然と拒絶し、必要に応じて民事と刑事の両面から法的対応を行います。

(裏取引や資金提供の禁止)

当社グループは、反社会的勢力に対しては、裏取引、不適切な便宜供与、資金提供は一切行いません。

■ マネー・ローンダリングおよびテロ資金供与防止基本方針

当社グループは、マネー・ローンダリングおよびテロ資金供与（以下、「マネー・ローンダリング等」という。）の防止ならびに金融システムの健全性維持のため、グループ横断的な管理態勢の下、以下の通り、マネー・ローンダリング等の防止に取組みます。

（法令等遵守）

当社グループは、適用を受けるすべてのマネー・ローンダリング等防止にかかる法令、監督官庁の指針やガイドライン等を正しく理解し、遵守します。

（当社役員の関与）

当社の役員は、マネー・ローンダリング等防止に積極的に関与し、当社グループ全体にマネー・ローンダリング等防止の重要性について周知徹底に努めます。

（グループ管理態勢）

当社グループは、当社リスク統括部担当役員をコンプライアンス統括責任者に定め、マネー・ローンダリング等防止に関する責任者となります。また、当社リスク統括部を管理統括部署として、当社のみならずグループ横断的にマネー・ローンダリング等防止に取組み、グループ各社で発生する重要リスク等について一元的に管理します。

（リスクベースアプローチ）

当社グループは、自らが直面しているリスクを適時・適切に特定・評価し、リスクに見合った低減措置を講じてまいります。

（顧客受入方針・顧客管理）

当社グループでは、顧客受入時に適切な取引時確認を実施し、顧客属性や取引に応じた顧客管理を行います。この場合、顧客管理措置が実施できない、または実施を拒絶する顧客との取引は行いません。顧客情報については定期的に更新し、継続的管理に努めます。

（取引時確認および疑わしい取引の届出）

当社グループでは、グループ各社において、取引実行時に必要な確認（取引時確認）や終了後に資金の流れを含めたモニタリングを実施し、詐欺やなりすまし等の金融犯罪、テロ資金や経済制裁対象取引、拡散金融等に関連する取引の検知、防止に努めます。疑わしい取引と判断された場合には、速やかに当局に対し届出を提出します。

（経済制裁および資産凍結）

当社グループでは、経済制裁対象者リスト等の内容を適時適切に確認し、事前のスクリーニング、フィルタリングの実施を通じて、リストに指定された者との取引排除に努めます。関連する取引を発見した場合には、資産凍結措置を実施します。

（コルレス先管理）

当社グループでは、海外送金等に関連しコルレス銀行を利用する場合には、当該コルレス先におけるマネー・ローンダリング等防止態勢の情報を把握し評価するとともに、リスクに応じた適切な管理を実施します。

（データマネジメントおよび記録保持）

当社グループでは、マネー・ローンダリング等防止に関する各種データについて、正確な記録を作成・保存し、かつ適切に管理します。

（研修）

当社グループでは、本方針を周知徹底するとともに、役職員全員に対して継続的な指導・研修を実施します。

（有効性検証）

当社グループでは、マネー・ローンダリング等防止に関する遵守状況について内部監査を含めた検証を実施し、管理態勢の継続的な高度化に努めます。

■ 顧客保護等管理基本方針

当社グループは、グループ各社の顧客利益の保護ならびに利便性向上を図るため、以下の基本方針に基づき、適切な管理を実施します。グループ各社の取り扱う業務の品質については常に検証のうえ、改善に向けた不断の取組みを行うほか、顧客の正当な利益の保護や利便性の向上に向けた継続的な取組みを行ってまいります。なお、本方針内における「顧客」とは、当社グループの商品・サービスの利用者のほか、利用を検討している者および利用を終了した顧客をいうものとします。

（顧客説明管理）

当社グループでは、各種取引や商品、サービスに関して、顧客の知識や経験、理解力、財産の状況、契約の締結目的等に照らして、適切かつ十分な情報提供と説明を実施します。

（顧客サポート等管理）

当社グループでは、顧客からの問い合わせ、相談、要望および苦情等については、顧客の立場に立って、公正、迅速、誠実に対応し、理解と信頼を得られるように努めます。

（顧客情報管理）

当社グループでは、顧客の情報は、関係法令等に基づき適切に取得・利用するとともに、情報の流出等を防止するための措置を講じて、適切に管理します。

（外部委託管理）

当社グループでは、グループ各社が業務を外部に委託する場合は、顧客への対応や情報の管理が適切に行われるよう、適切な外部委託先の管理を行います。

（利益相反管理）

当社グループと顧客との取引に際しては、顧客の利益が不当に害されることがないように「利益相反管理基本方針」等に基づき適切に管理します。

（その他顧客保護管理）

当社グループでは、上記以外についても、顧客の保護や利便性向上の観点から対応が必要と判断される業務については、上記同様、当該業務に関する適切な管理態勢を確保します。

（グループ管理態勢）

当社グループでは、グループ全体の顧客保護等管理統括部署を当社リスク統括部と定め、顧客保護の重要性についてグループ各社に周知徹底するとともに、必要に応じ、モニタリングを実施します。グループ全体に影響を及ぼす可能性のある重大な苦情や顧客利益の侵害懸念事案は当社リスク統括部が、グループ各社から報告を受け、またはグループ各社と協議を行うなど、グループ全体として適切に対応します。

お客さまからのご相談やご意見・苦情等について、適切な対応を行うべく、指定銀行業務紛争解決機関と契約を締結しております。

銀行法上の
指定銀行業務紛争解決機関
一般社団法人全国銀行協会
全国銀行協会相談室
電話番号：0570-017-109
または
03-5252-3772

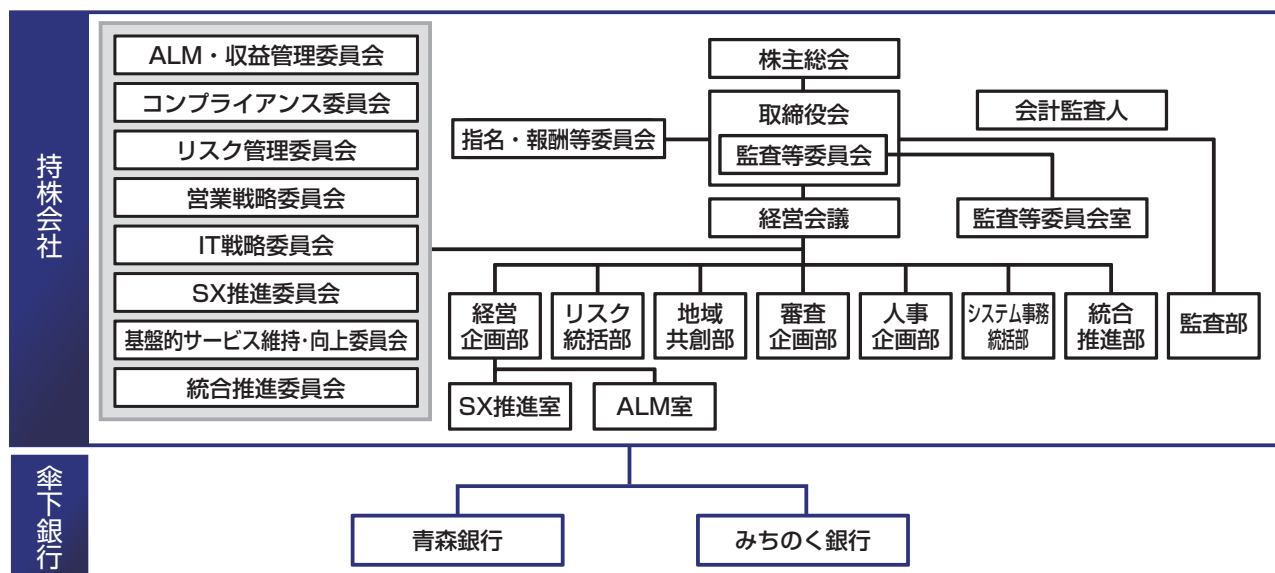
役員一覧・組織図

(2023年7月1日現在)

プロクレアホールディングス

役職	氏名	主なグループ内での兼職
取締役社長（代表取締役）	成田 晋	青森銀行 取締役会長
取締役副社長（代表取締役）	藤澤 貴之	みちのく銀行 取締役頭取
取締役副社長（代表取締役）	石川 啓太郎	青森銀行 取締役頭取
取締役	田村 強	青森銀行 取締役専務執行役員
取締役	森 庸	青森銀行 取締役専務執行役員
取締役	白鳥 元生	青森銀行 常務執行役員
取締役	須藤 慎治	みちのく銀行 取締役専務執行役員
取締役	大川 英幸	みちのく銀行 取締役常務執行役員
取締役（社外）	三國谷 勝範	
取締役（社外）	樋口 一成	
取締役監査等委員	中川 晃	
取締役（社外）監査等委員	岩木川 雅司	
取締役（社外）監査等委員	若槻 哲太郎	
取締役（社外）監査等委員	石田 深恵	

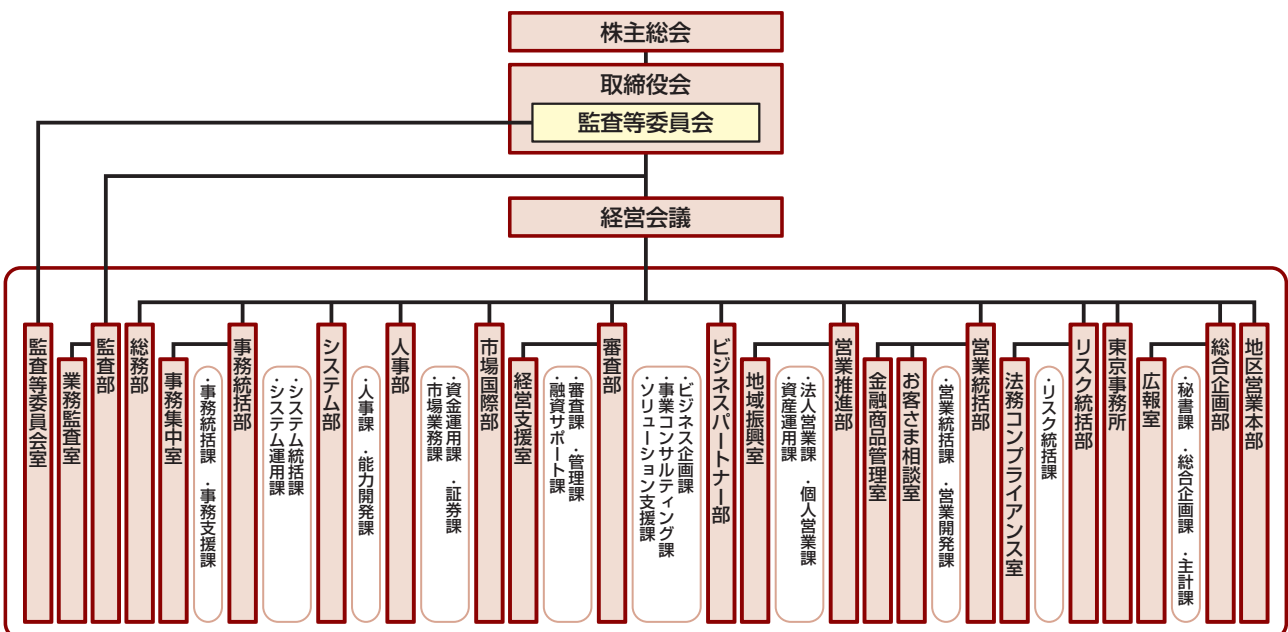
組織図



取締役会長（代表取締役）	成 田 晋
取締役頭取（代表取締役）	石川 啓太郎
取締役専務執行役員	田 村 強
取締役専務執行役員 青森地区営業本部長	森 庸
取締役（社外）	厚 美 尚 武
取締役監査等委員	葛 西 俊 介
取締役（社外）監査等委員	石 田 憲 久
取締役（社外）監査等委員	櫛 引 利 貞

常務執行役員	白 鳥 元 生
常務執行役員 弘前地区営業本部長	谷 津 大 輔
常務執行役員 八戸地区営業本部長	松 橋 義 昭
常務執行役員	木 立 晋
執行役員 営業推進部長	高 橋 勇 人
執行役員 システム部長	前 田 健 栄
執行役員 八戸支店長兼三日町支店長	田 村 礼 吉
執行役員 本店営業部長	長 内 琢 己
執行役員 親方町支店長兼土手町支店長	鳴 海 匠 悦
執行役員 総合企画部長	一 戸 良 介
執行役員 人事部長	中 谷 有 一

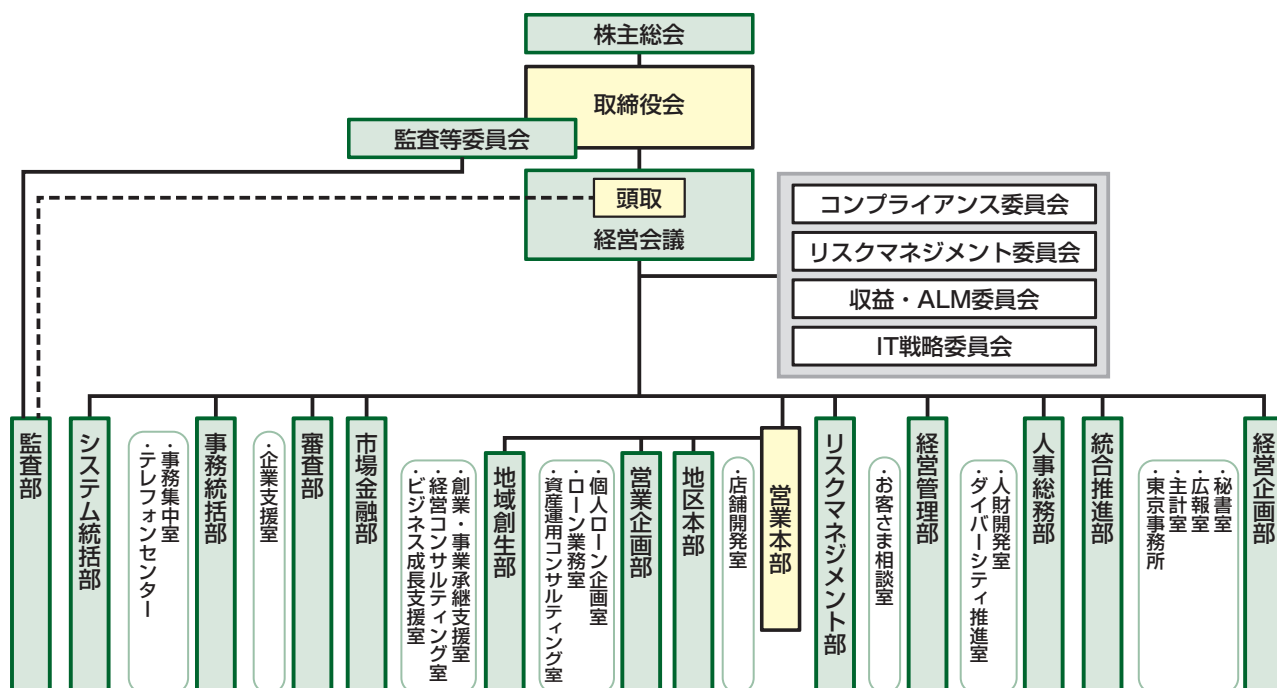
組織図



取締役頭取（代表取締役）	藤 澤 貴 之
取締役専務執行役員 （代表取締役）	須 藤 慎 治
取締役専務執行役員 営業本部長兼青森地区本部長	福 士 勝 彦
取締役常務執行役員	大 川 英 幸
取締役（社外）	二 本 柳 慶 一
取締役監査等委員	高 橋 耕
取締役（社外）監査等委員	鶴 海 誠 一
取締役（社外）監査等委員	西 谷 俊 広

常務執行役員 弘前地区本部長	工 藤 隆 紀
常務執行役員	早 野 博 之
常務執行役員	原 田 学
常務執行役員 八戸地区本部長	鈴 木 恒 義
執行役員 監査部長	古 村 晃 一
執行役員 函館営業部長兼北海道地区本部長	古 里 卓 也
執行役員 統合推進部長	山 本 卓 也
執行役員 弘前営業部長	木 村 一
執行役員 人事総務部長	中 澤 章
執行役員 経営企画部長	中川原 有祐

組織図



店舗一覧

青森銀行 (2023年7月1日現在)

青森市	
本店営業部	(017)777-1121 〒030-0823 青森市橋本1-9-30
新町支店	(017)723-2311 〒030-0801 青森市新町2-2-7
古川支店	(017)722-6241 〒030-0862 青森市古川1-16-16
青森東支店	(017)741-0226 〒030-0903 青森市栄町1-13-16
県庁支店	(017)722-6234 〒030-0861 青森市長島1-1-1
油川支店	(017)788-1138 〒038-0059 青森市大字油川字大浜30
篠田支店	(017)781-1161 〒038-0011 青森市篠田2-11-4
青森市役所支店	(017)734-1880 〒030-0801 青森市新町1-3-7 青森市役所駅前庁舎内アウガ2階
青森西支店	(017)781-2431 〒038-0003 青森市大字石江字江渡77-1
問屋町支店	(017)738-4441 〒030-0131 青森市問屋町2-16-1
浪打中央支店	(017)741-2205 〒030-0961 青森市浪打1-2-2
浪館支店	(017)781-1736 〒038-0024 青森市浪館前田4-2-16
大野支店	(017)739-5515 〒030-0852 青森市大字大野字山下150-35
中佃支店	(017)743-7122 〒030-0963 青森市中佃2-18-23
松原通り支店	(017)774-5551 〒030-0813 青森市松原3-9-22
観光通支店	(017)739-1515 〒030-0846 青森市青葉3-4-8
東造道支店	(017)736-2811 〒030-0913 青森市東造道3-7-20
浜館支店	(017)744-6311 〒030-0948 青森市虹ヶ丘1-12-7
浪岡中央支店	(0172)62-3011 〒038-1311 青森市浪岡大字浪岡字細田150
弘前市	
親方町支店	(0172)32-3161 〒036-8191 弘前市大字親方町19
弘前市役所出張所	(0172)34-1611 〒036-8207 弘前市大字上白銀町1-1
津軽和徳支店	(0172)32-7131 〒036-8021 弘前市大字和徳町19-1
土手町支店	(0172)32-3161 〒036-8191 弘前市大字親方町19(親方町支店内)
弘前南支店	(0172)32-5331 〒036-8184 弘前市大字松森町88
弘前駅前支店	(0172)32-4411 〒036-8003 弘前市大字駅前町11-6
弘前東支店	(0172)27-2131 〒036-8095 弘前市大字城東2-2-3
富田支店	(0172)33-6321 〒036-8223 弘前市大字富士見町6-1
北大通支店	(0172)32-1115 〒036-8054 弘前市大字田町5-6-1
松原東支店	(0172)87-1111 〒036-8141 弘前市大字松原東2-6-4
八戸市	
八戸支店	(0178)43-0111 〒031-0076 八戸市大字堀端町3-1
湊支店	(0178)22-0131 〒031-0802 八戸市小中野8-8-12
鮫支店	(0178)33-1121 〒030-0821 八戸市白銀3-6-1

三日町支店	(0178)43-0111 〒031-0076 八戸市大字堀端町3-1(八戸支店内)
城下中央支店	(0178)44-2512 〒031-0072 八戸市城下4-6-27
鮫白銀支店	(0178)33-1121 〒030-0821 八戸市白銀3-6-1(鮫支店内)
八戸市庁支店	(0178)45-3660 〒031-0075 八戸市内丸1-1-1
旭ヶ丘中央支店	(0178)25-1171 〒031-0824 八戸市旭ヶ丘1-8-10
卸市場支店	(0178)27-7811 〒039-1101 八戸市大字尻内町字八百刈19-1(八戸西支店内)
根城支店	(0178)44-6141 〒039-1166 八戸市根城3-23-19
石堂支店	(0178)28-7751 〒039-1165 八戸市石堂1-31-9
南類家支店	(0178)24-3455 〒031-0004 八戸市南類家1-3-1
八戸西支店	(0178)27-7811 〒039-1101 八戸市大字尻内町字八百刈19-1

黒石市

黒石支店	(0172)52-4131 〒036-0386 黒石市大字上町58
------	--------------------------------------

五所川原市

五所川原支店	(0173)34-2161 〒037-0053 五所川原市字布屋町47-3
金木中央支店	(0173)53-2121 〒037-0202 五所川原市金木町朝日山189-1
イルムの街支店	(0173)34-9422 〒037-0004 五所川原市大字唐笠柳字藤巻517-1

十和田市

十和田支店	(0176)23-3141 〒034-0011 十和田市稲生町15-1
十和田南支店	(0176)22-4611 〒034-0084 十和田市西四番町1-45
十和田北支店	(0176)23-3141 〒034-0011 十和田市稲生町15-1(十和田支店内)

三沢市

三沢支店	(0176)53-2191 〒033-0001 三沢市中央町1-2-3
松園町支店	(0176)52-2252 〒033-0037 三沢市松園町3-4-3
堀口支店	(0176)52-6121 〒033-0022 三沢市大字三沢字堀口117-35

むつ市

むつ支店	(0175)22-1311 〒035-0035 むつ市本町2-11
むつ大畑出張所	(0175)22-1311 〒035-0035 むつ市本町2-11(むつ支店内)
大湊支店	(0175)29-2511 〒035-0084 むつ市大湊新町1-1

つがる市	
つがる支店	(0173)42-3131 〒038-3137 つがる市木造若宮11-6

平川市	
平川支店	(0172)44-2601 〒036-0104 平川市柏木町藤山27-1

東津軽郡	
平内支店	(017)755-2221 〒039-3321 東津軽郡平内町大字小湊字小湊74-2
蟹田支店	(0174)22-2255 〒030-1303 東津軽郡外ヶ浜町字蟹田101

南津軽郡	
大鰐支店	(0172)48-3211 〒038-0211 南津軽郡大鰐町大字大鰐字大鰐5-1
藤崎支店	(0172)75-3001 〒038-3802 南津軽郡藤崎町大字藤崎字横松1-1

北津軽郡	
鶴田支店	(0173)22-3105 〒038-3503 北津軽郡鶴田町大字鶴田字生松114-1
板柳支店	(0172)73-3211 〒038-3662 北津軽郡板柳町大字板柳字土井319-2

西津軽郡	
鰺ヶ沢支店	(0173)72-2161 〒038-2753 西津軽郡鰺ヶ沢町大字本町87
深浦支店	(0173)74-2211 〒038-2324 西津軽郡深浦町大字深浦字浜町139

上北郡	
七戸中央支店	(0176)62-2151 〒039-2525 上北郡七戸町字七戸154-2
野辺地支店	(0175)64-2211 〒039-3131 上北郡野辺地町字野辺地8-4
百石支店	(0178)52-2221 〒039-2225 上北郡おいらせ町上明堂89-6
乙供支店	(0175)63-2711 〒039-2661 上北郡東北町字上笹橋1-4
上北町支店	(0176)56-3131 〒039-2404 上北郡東北町上北北1-32-44
六ヶ所中央支店	(0175)72-2304 〒039-3212 上北郡六ヶ所村大字尾駁字野附473-1

下北郡	
大間支店	(0175)37-2221 〒039-4601 下北郡大間町大字大間字大間50-1

三戸郡	
三戸支店	(0179)22-0221 〒039-0131 三戸郡三戸町大字二日町2
五戸支店	(0178)62-2121 〒039-1559 三戸郡五戸町字下大町22-1
南部支店	(0178)32-0875 〒039-0592 三戸郡南部町大字平字広場28-1

田子支店	(0179)32-3211 〒039-0201 三戸郡田子町大字田子字田子58-1
階上支店	(0178)88-2441 〒039-1201 三戸郡階上町大字道仏字天当平1-130

北海道	
梁川町支店	(0138)56-4111 〒040-0015 函館市梁川町5-8-101
札幌中央支店	(011)251-4241 〒060-0002 札幌市中央区北二条西3-1-21

秋田県	
大館中央支店	(0186)42-1450 〒017-0841 大館市字大町15
能代中央支店	(0185)52-3241 〒016-0821 能代市島町6-7

岩手県	
盛岡中央支店	(019)623-5265 〒020-0021 盛岡市中央通3-1-2

宮城県	
仙台支店	(022)221-6521 〒980-0021 仙台市青葉区中央3-2-23

東京都	
東京支店	(03)3270-3461 〒103-0022 中央区日本橋室町4-4-10 東短室町ビル4階

ローンプラザ	
ローンプラザ青森支店	0120-608417 〒030-0843 青森市浜田2-14-8
ローンプラザ青森支店 ローンデスク青森中央	0120-608077 〒030-0823 青森市橋本1-4-10(みちのく国道ビル2階)
ローンプラザ弘前支店	0120-608089 〒036-0821 弘前市大字和徳町19-1
ローンプラザ弘前支店 ローンデスク五所川原	0120-608744 〒037-0004 五所川原市大字唐笠柳字藤巻517-1(エルムの街支店内)
ローンプラザ八戸支店	0120-608743 〒031-0076 八戸市大字堀端町3-1(八戸支店内)
ローンプラザ八戸支店 ローンデスク三沢	0120-608640 〒033-0022 三沢市大字三沢字堀口117-35(堀口支店内)

その他	
A T M 統括支店	(017)732-1678 窓口業務はお取り扱いしていません。 〒030-0823 青森市橋本1-9-30
イーネット支店	(017)732-1678 窓口業務はお取り扱いしていません。 〒030-0823 青森市橋本1-9-30
ローソン支店	(017)732-1678 窓口業務はお取り扱いしていません。 〒030-0823 青森市橋本1-9-30
りんご支店	(017)732-1678 窓口業務はお取り扱いしていません。 〒030-0823 青森市橋本1-9-30
あおぎんネット支店	(017)732-1678 窓口業務はお取り扱いしていません。 〒030-0823 青森市橋本1-9-30

店舗一覧

みちのく銀行 (2023年7月1日現在)

青森市	
青森中央営業部	(017)774-1135 〒030-8622 青森市勝田1丁目3-1
国道支店	(017)774-1135 〒030-8622 青森市勝田1丁目3-1(青森中央営業部内)
青森支店	(017)722-6211 〒030-0801 青森市新町2丁目2-3
青森古川支店	(017)722-6211 〒030-0801 青森市新町2丁目2-3(青森支店内)
浪館通支店	(017)777-2166 〒038-0013 青森市久須志2丁目5-14
金沢支店	(017)722-2223 〒030-0853 青森市金沢4丁目14-10
沖館支店	(017)766-5141 〒038-0011 青森市篠田1丁目28-6
栄町支店	(017)741-0571 〒030-0903 青森市栄町1丁目13-13
浪打支店	(017)743-3326 〒030-0961 青森市浪打1丁目3-23
佃支店	(017)743-3326 〒030-0961 青森市浪打1丁目3-23(浪打支店内)
小柳支店	(017)743-3326 〒030-0961 青森市浪打1丁目3-23(浪打支店内)
八重田支店	(017)726-0611 〒030-0919 青森市はまなす1丁目1-15
桜川通り支店	(017)774-2323 〒030-0841 青森市奥野3丁目1-1
桜川筒井支店	(017)774-2323 〒030-0841 青森市奥野3丁目1-1(桜川通り支店内)
石江支店	(017)766-1661 〒038-0003 青森市大字石江字江渡8-2
石江新城支店	(017)766-1661 〒038-0003 青森市大字石江字江渡8-2(石江支店内)
青森南支店	(017)776-1221 〒030-0845 青森市緑3丁目9-1
青森南支店 イトーヨーカドー青森店出張所	(017)776-1221 〒030-0845 青森市緑3丁目9-1(青森南支店内)
三内支店	(017)782-6655 〒038-0032 青森市里見1丁目8-34
戸山団地支店	(017)742-1181 〒030-0957 青森市蛸沢3丁目12-21
浅虫温泉支店	(017)752-2241 〒039-3501 青森市大字浅虫字蛸谷65-131
第二問屋町支店	(017)739-1100 〒030-0113 青森市第二問屋町3丁目4-25
浪岡支店	(017)62-3031 〒038-1311 青森市浪岡大字浪岡字細田192-6

弘前市	
弘前営業部	(0172)32-2111 〒036-8001 弘前市大字代官町39
上土手町支店	(0172)32-2111 〒036-8001 弘前市大字代官町39(弘前営業部内)
下土手町支店	(0172)32-4211 〒036-8182 弘前市大字土手町36
大学病院前支店	(0172)32-4211 〒036-8182 弘前市大字土手町36(下土手町支店内)
城東支店	(0172)27-6701 〒036-8092 弘前市大字城東北1丁目9-1
城東大鱈支店	(0172)27-6701 〒036-8092 弘前市大字城東北1丁目9-1(城東支店内)
石渡支店	(0172)32-1151 〒036-8316 弘前市大字石渡4丁目2-1
松原支店	(0172)87-5511 〒036-8142 弘前市大字松原西2丁目2-3
西弘前支店	(0172)87-5511 〒036-8142 弘前市大字松原西2丁目2-3(松原支店内)
堅田支店	(0172)35-1400 〒036-8051 弘前市大字宮川3丁目2-4

弘前公園前支店	(0172)35-1400 〒036-8051 弘前市大字宮川3丁目2-4(堅田支店内)
松森町支店	(0172)35-1210 〒036-8173 弘前市大字富田町8-3
岩木支店	(0172)82-4538 〒036-1313 弘前市大字賢田1丁目6-5

八戸市	
八戸中央支店	(0178)43-3141 〒031-0086 八戸市大字八日町27
柳町支店	(0178)33-0117 〒031-0812 八戸市大字湊町字柳町2-1
旭ヶ丘支店	(0178)25-0001 〒031-0813 八戸市大字新井田字小久保尻16-146
白銀支店	(0178)33-2181 〒031-0821 八戸市白銀4丁目11-2
小中野支店	(0178)22-7171 〒031-0802 八戸市小中野1丁目3-1
八戸駅前支店	(0178)27-3456 〒039-1102 八戸市一番町2丁目2-8
城下支店	(0178)45-7321 〒031-0071 八戸市沼館1丁目4-13
河原木支店	(0178)20-2511 〒039-1164 八戸市下長4丁目10-12
多賀台支店	(0178)20-2511 〒039-1164 八戸市下長4丁目10-12(河原木支店内)
類家支店	(0178)46-3155 〒031-0804 八戸市青葉3丁目3-20
売市支店	(0178)47-8800 〒031-0073 八戸市売市3丁目2-8
売市支店 白山台出張所	(0178)47-8800 〒031-0073 八戸市売市3丁目2-8(売市支店内)
軽米支店	(0178)47-8800 〒031-0073 八戸市売市3丁目2-8(売市支店内)
田向支店	(0178)44-9891 〒031-0011 八戸市大字田向3丁目1-57

黒石市	
黒石内町支店	(0172)52-2155 〒036-0306 黒石市大字内町64

五所川原市	
五所川原中央支店	(0179)35-2101 〒037-0071 五所川原市字本町50
金木支店	(0179)35-2101 〒037-0071 五所川原市字本町50(五所川原中央支店内)
松島支店	(0179)35-1551 〒037-0016 五所川原市字一ツ谷547-9

十和田市	
十和田中央支店	(0176)23-3161 〒034-8691 十和田市東一番町4-63
穂並支店	(0176)22-8766 〒034-0037 十和田市穂並町7-2

三沢市	
三沢中央支店	(0176)53-3121 〒033-0001 三沢市中央町3丁目7-26
岡三沢支店	(0176)53-3121 〒033-0001 三沢市中央町3丁目7-26(三沢中央支店内)

むつ市	
むつ中央支店	(0175)31-1130 〒035-0073 むつ市中央2丁目10-1
田名部支店	(0175)31-1130 〒035-0073 むつ市中央2丁目10-1(むつ中央支店内)
大畑支店	(0175)34-3255 〒039-4401 むつ市大畑町新町1-1

つがる市	
木造支店	(0173)42-2145 〒038-3145 つがる市木造千代町54

平川市	
平賀支店	(0172)44-3141 〒036-0103 平川市本町北柳田12

東津軽郡	
小湊支店	(017)755-2151 〒039-3321 東津軽郡平内町大字小湊字小湊193-1

北津軽郡	
板柳南支店	(0172)73-2121 〒038-3662 北津軽郡板柳町大字板柳字土井325-1
鶴田駅前通り支店	(0173)22-3303 〒038-3503 北津軽郡鶴田町大字鶴田字生松118
中里支店	(0173)57-2231 〒037-0305 北津軽郡中泊町大字中里字紅葉坂208-2
小泊支店	(0173)57-2231 〒037-0305 北津軽郡中泊町大字中里字紅葉坂208-2(中里支店内)

西津軽郡	
鱒ヶ沢東支店	(0173)72-2101 〒038-2752 西津軽郡鱒ヶ沢町大字七ツ石町15-3
深浦北支店	(0173)74-2511 〒038-2324 西津軽郡深浦町大字深浦字浜町341-2

上北郡	
横浜支店	(0175)78-2531 〒039-4136 上北郡横浜町字横浜62-2
六ヶ所支店	(0175)72-2231 〒039-3212 上北郡六ヶ所村大字尾駁字野附333
野辺地中央支店	(0175)64-3121 〒039-3131 上北郡野辺地町字野辺地199-3
七戸支店	(0176)62-2181 〒039-2501 上北郡七戸町字荒熊内216-1
天間林支店	(0176)62-2181 〒039-2501 上北郡七戸町字荒熊内216-1(七戸支店内)

三戸郡	
五戸中央支店	(0178)62-2251 〒039-1559 三戸郡五戸町字下大町17-1
南部中央支店	(0179)23-3118 〒039-0141 三戸郡三戸町大字川守田字沖中54-1
三戸南部支店	(0179)23-3118 〒039-0141 三戸郡三戸町大字川守田字沖中54-1(南部中央支店内)
二戸支店	(0179)23-3118 〒039-0141 三戸郡三戸町大字川守田字沖中54-1(南部中央支店内)

北海道	
札幌支店	(011)261-5511 〒060-0062 札幌市中央区南二条西6丁目6
函館営業部	(0138)23-8101 〒040-0033 函館市千歳町9-10
亀田支店	(0138)43-2211 〒040-0081 函館市田家町9-25
柏木町支店	(0138)55-9821 〒042-0942 函館市柏木町11-38
湯川支店	(0138)55-9821 〒042-0942 函館市柏木町11-38(柏木町支店内)
美原支店	(0138)46-5333 〒041-0806 函館市美原2丁目38-7
ききょう支店	(0138)83-7111 〒041-0808 函館市桔梗1丁目3-5
七重浜支店	(0138)49-6111 〒049-0111 北斗市七重浜3丁目2-41

秋田県	
大館支店	(0186)42-1801 〒017-0896 大館市字大館92
比内支店	(0186)42-1801 〒017-0896 大館市字大館92(大館支店内)
能代支店	(0185)54-6644 〒016-0821 能代市晶町3-10

岩手県	
久慈支店	(0194)53-2345 〒028-0062 久慈市二十八日町1丁目1
盛岡支店	(019)622-5161 〒020-0024 盛岡市菜園1丁目6-3

宮城県	
仙台一番町支店	(022)222-1501 〒980-0811 仙台市青葉区一番町1丁目2-25

東京都	
東京中央支店	(03)3661-8011 〒103-0014 中央区日本橋蛸殻町1丁目28-5

ローンスクエア	
ローンスクエア青森	0120-08-3709 〒030-0823 青森市橋本1丁目4-10(国道ビル内)
ローンスクエア弘前	0120-14-3709 〒036-8051 弘前市大字宮川3丁目2-4(堅田支店内)
ローンスクエア八戸	0120-44-3709 〒031-0011 八戸市大字田向3丁目1-57(田向支店内)
ローンスクエア函館	0120-66-3709 〒041-0808 函館市桔梗1丁目3-5(ききょう支店内)
ローンスクエア南郷	0120-15-3709 〒003-0023 札幌市白石区南郷通8丁目北2-25 第3タチカビル5F
ローンスクエア麻生	0120-05-3709 〒001-0040 札幌市北区北四十条西4丁目2-20 麻生むらもとビル2F

その他	
こどもり事務所	(0173)64-2611 〒037-0522 北津軽郡中泊町大字小泊字小泊245-1



挑む。超える。ともに創る。

プロクレアホールディングス

発行／株式会社プロクレアホールディングス 経営企画部

〒030-8668 青森県青森市橋本一丁目9番30号（本社） TEL 017-777-5111

URL <https://www.procrea-hd.co.jp> メールアドレス kouhou@procrea-hd.co.jp